

PERFILES EPIDEMIOLÓGICOS COMUNALES 2025

Comuna

7 - Robledo

1.1 Análisis Medellín

Este tablero es una herramienta diseñada para apoyar el análisis, la planeación y la toma de decisiones en salud pública desde una perspectiva territorial. Su objetivo es facilitar la comprensión de las condiciones de salud, los determinantes sociales y los principales eventos que afectan a las comunidades en cada una de las comunas y corregimientos de Medellín.

1.2 Análisis comunal

2. Población

Incluye una batería de indicadores que permiten caracterizar aspectos demográficos, sociales, epidemiológicos y territoriales, así como identificar los principales retos y necesidades en salud de cada territorio. Su estructura integra información proveniente de registros oficiales como DANE, SIVIGILA, RUAF, los resultados del Análisis de Situación de Salud (ASIS) participativo actualizado con la voz de las comunidades, entre otros.

3. Eventos de Interés en Salud Pública

4. Nacimientos

El tablero está organizado por capítulos que incluyen:

5.1 Mortalidad Causas

5.2 Mortalidad Población

- Datos poblacionales proyectados al 2025 con actualización post Covid-19
- Principales eventos de interés en salud pública
- Indicadores sobre nacimientos y características de la salud materna
- Características de la mortalidad
- Problemáticas priorizadas desde el análisis participativo comunitario
- Historial de inversiones del Presupuesto Participativo
- Ideas de proyectos de presupuesto participativo para la vigencia 2025
- Distribución territorial de las inversiones

6. ASIS Participativo

Este instrumento busca fortalecer el enfoque territorial en salud, articulando el conocimiento técnico con el saber comunitario, y ofreciendo insumos clave para la formulación, implementación y seguimiento de políticas y estrategias que respondan a las realidades y particularidades de cada territorio

7. Presupuesto Participativo

7.1 Ideas de proyecto PP

7.2. Distribución Territorial PP





Perfil de Salud Pública de Medellín: una ciudad que se transforma y se piensa desde sus territorios

Medellín es una ciudad profundamente diversa en su composición territorial, demográfica y social. El análisis detallado de los perfiles epidemiológicos de sus comunas y corregimientos permite identificar patrones comunes, expresiones propias de cada territorio y transformaciones sociales que configuran nuevos desafíos para la salud pública y la gestión territorial.

Composición poblacional - una ciudad en transición demográfica: La mayoría de las comunas presenta una predominancia de personas adultas jóvenes, junto a una creciente proporción de personas mayores, lo que confirma la transición demográfica hacia el envejecimiento poblacional. Esta tendencia es más visible en comunas como Laureles–Estadio, La Candelaria y El Poblado, mientras que corregimientos como San Sebastián de Palmitas y Santa Elena conservan estructuras más juveniles. Esta diversidad demográfica invita a repensar los servicios de salud desde un enfoque de curso de vida, que contemple el cuidado integral en todas las etapas y reconozca las especificidades de cada territorio.

Eventos de interés en salud pública - expresiones de las dinámicas territoriales: A nivel distrital, los eventos más notificados corresponden a violencia intrafamiliar y de género, infecciones respiratorias agudas, tuberculosis, agresiones por animales potencialmente transmisores de rabia e intentos de suicidio. Estas manifestaciones no solo responden a condiciones de salud, sino que también reflejan determinantes sociales como el hacinamiento, la pobreza, las desigualdades en el acceso a servicios, la contaminación ambiental y la fragmentación de los lazos comunitarios. Su abordaje requiere una lectura sensible al contexto y acciones articuladas con los actores locales.

Salud sexual, reproductiva y embarazo adolescente - trayectorias diversas y necesidades compartidas: Territorios como Popular, Santa Cruz, Manrique, Villa Hermosa y San Javier presentan condiciones que requieren especial atención en salud sexual y reproductiva, con presencia de embarazos en adolescentes, escolaridad interrumpida en gestantes, controles prenatales insuficientes y vínculos conyugales informales. En los corregimientos de San Antonio de Prado, Altavista y San Cristóbal también se evidencian maternidades tempranas en escenarios de baja protección social y acceso limitado a educación integral en sexualidad. Estas realidades refuerzan la necesidad de estrategias territoriales diferenciadas, construidas desde el diálogo entre los saberes institucionales y comunitarios, que promuevan la autonomía, el cuidado, la equidad y el acceso a servicios con enfoque de derechos.

Mortalidad - expresiones del cuidado pendiente: En Medellín, las causas más frecuentes de muerte corresponden a enfermedades crónicas no transmisibles como afecciones cardiovasculares, neoplasias y enfermedades respiratorias, sin dejar de lado la presencia de causas externas y enfermedades transmisibles. También se observan muertes en edades tempranas, incluyendo eventos perinatales, que reflejan trayectorias de vida marcadas por condiciones de vulnerabilidad. En comunas como Manrique, Doce de Octubre, San Javier y Villa Hermosa, estas causas se combinan con expresiones de inequidad social y acceso limitado a servicios de salud. En los corregimientos rurales, aunque se registran menos defunciones, persisten causas prevenibles en poblaciones jóvenes y adultas, lo cual evidencia brechas acumuladas. La coexistencia de múltiples causas de mortalidad y su distribución a lo largo del ciclo vital refuerzan la necesidad de respuestas territoriales integrales que fortalezcan el acceso oportuno a servicios, el cuidado comunitario y la promoción de la salud en todos los momentos de la vida.

Salud mental - una demanda común en clave comunitaria: La salud mental se posiciona como una de las principales inquietudes expresadas desde los territorios. Situaciones como el estrés, el aislamiento, el consumo de sustancias psicoactivas y la pérdida de vínculos sociales afectan a personas de todas las edades. La salud mental no es solo una expresión de malestar, sino también una dimensión central del bienestar colectivo. Las comunidades también visibilizan problemáticas emergentes como el consumo normalizado en jóvenes, las violencias basadas en género, la inseguridad vial y el deterioro ambiental. Estos escenarios exigen respuestas sensibles, sostenidas y construidas desde el reconocimiento mutuo entre lo institucional y lo comunitario.

Participación comunitaria y presupuesto participativo - diálogo, cuidado y construcción colectiva: El ejercicio participativo en salud permitió no solo reconocer los retos que habitan en cada territorio, sino también visibilizar propuestas y apuestas comunitarias para transformarlos. Iniciativas orientadas al autocuidado, la salud mental, la prevención de adicciones, el fortalecimiento de redes de apoyo y el acompañamiento a personas cuidadoras emergen como expresiones vivas de participación con sentido. En este marco, el presupuesto participativo se consolida como una herramienta de planificación territorial, salud pública y democracia local, donde las voces de la comunidad trazan caminos de bienestar común y dignidad compartida.



ANÁLISIS GENERAL

Comuna



7 - Robledo



Composición Demográfica

La comuna Robledo cuenta con una población amplia, con predominancia femenina, y una estructura etaria que combina población joven, adulta y un número creciente de personas mayores. Esta composición resalta la necesidad de servicios de salud integrales, accesibles y sensibles a los cambios demográficos y sociales del territorio.

Eventos de Interés en Salud Pública

Los principales eventos que afectan la salud colectiva son la violencia de género e intrafamiliar, agresiones por animales potencialmente transmisores de rabia, dengue, intento de suicidio y tuberculosis. Estas situaciones reflejan desafíos importantes para la salud pública del territorio, relacionados con aspectos como la salud mental, la convivencia, el bienestar ambiental, la prevención de enfermedades infecciosas y la promoción de entornos protectores. Se hace necesario fortalecer las redes comunitarias, garantizar el acceso oportuno a servicios de salud, y avanzar en estrategias integrales que respondan a las realidades sociales y culturales de cada territorio.

Salud Sexual, Reproductiva y Embarazo Adolescente

En la comuna Robledo se evidencian embarazos en adolescentes y nacimientos en mujeres jóvenes que atraviesan situaciones de vulnerabilidad educativa, económica o afectiva. Muchas gestantes no cuentan con una unión formal ni con redes de apoyo estables, lo cual puede influir en su capacidad de decisión y bienestar durante la maternidad. Aunque la mayoría accede al sistema de salud y a controles prenatales adecuados, persisten casos sin aseguramiento o con escolaridad limitada. Estas condiciones refuerzan la necesidad de estrategias comunitarias que fortalezcan la autonomía de niñas y mujeres, garanticen el acceso a educación sexual integral y promuevan entornos protectores desde una perspectiva de derechos, género y justicia territorial.

Mortalidad

Las principales causas de muerte están relacionadas con enfermedades del sistema circulatorio, neoplasias y afecciones respiratorias crónicas, aunque también se reportan casos por enfermedades transmisibles y causas externas. Esta distribución sugiere la necesidad de fortalecer estrategias de promoción de la salud y control de enfermedades crónicas, con enfoque de curso de vida, que integren la atención temprana, el diagnóstico oportuno y el acompañamiento continuo en escenarios de vejez. Se destacan además trayectorias de vida marcadas por condiciones de vulnerabilidad acumulada, lo que reafirma la importancia de acciones intersectoriales y comunitarias para el bienestar integral en esta etapa del ciclo vital.

Problemáticas Priorizadas por la Comunidad (ASIS Participativo)

Desde el análisis participativo, la comunidad ha identificado como principales problemáticas la alta prevalencia de afectaciones a la salud mental, el aumento de enfermedades crónicas no transmisibles, la desnutrición por inseguridad alimentaria, la recurrencia de causas externas asociadas a la infraestructura y convivencia urbana, las infecciones de transmisión sexual relacionadas con estigmas y prácticas de riesgo, y las infecciones respiratorias frecuentes por factores ambientales y estilos de vida.

Inversión en Salud con Recursos de Presupuesto Participativo

Entre 2020 y 2025, Robledo ha invertido más de \$10.340 millones en salud con recursos de presupuesto participativo. Esta inversión ha estado orientada a mejorar el acceso a servicios prioritarios como salud visual, oral, mental y comunitaria. Se ha destinado una parte importante de los recursos a programas como Estilos de Vida Saludable, Familias Fuertes y Resilientes, atención a personas con discapacidad, centros de escucha, salud sexual y salud preventiva.

Ideas de Proyecto 2025

Las propuestas para 2025 en Robledo buscan responder directamente a las problemáticas priorizadas por la comunidad. Incluyen intervenciones en salud mental (Escuchaderos y programas de resiliencia familiar), promoción de la salud visual y oral, acciones educativas sobre salud sexual y prevención de ITS, estrategias para la adherencia al tratamiento de enfermedades como la

POBLACIÓN

Actualización POST COVID-19

Comuna

7 - Robledo

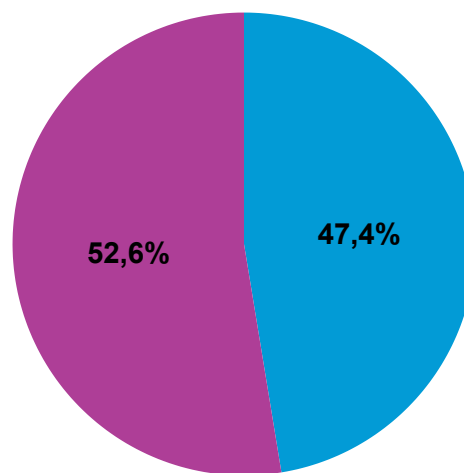
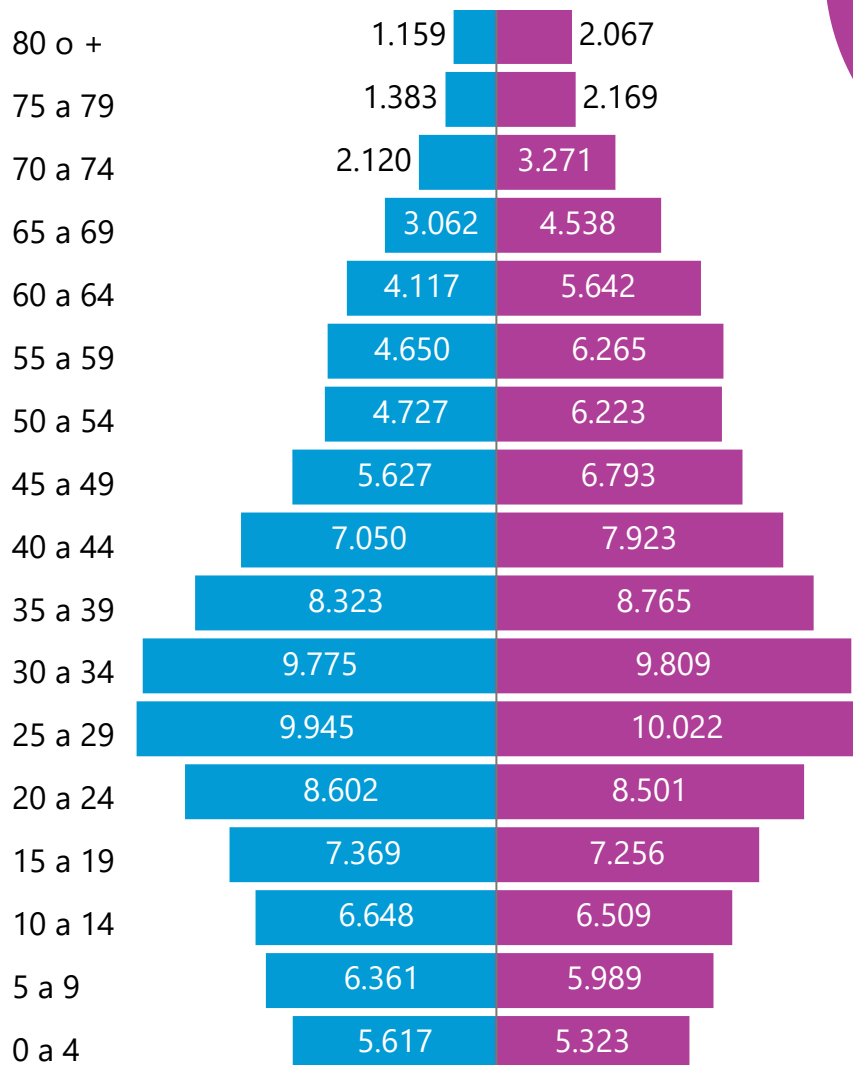
203.600

Hombres

Mujeres

96.535

107.065



● Hombres
● Mujeres

Curso de vida

Total %

1. Primera infancia (0-5 años)	13344	6,55%
2. Infancia (6-11 años)	15070	7,40%
3. Adolescencia (12-17 años)	16543	8,13%
4. Juventud (18-28 años)	39111	19,21%
5. Adultez (29 a 59 años)	90004	44,21%
6. Persona mayor (60 años o más)	29528	14,50%
Total	203600	100,00%

Hombres - Mujeres



Alcaldía de Medellín

Distrito de

Ciencia, Tecnología e Innovación



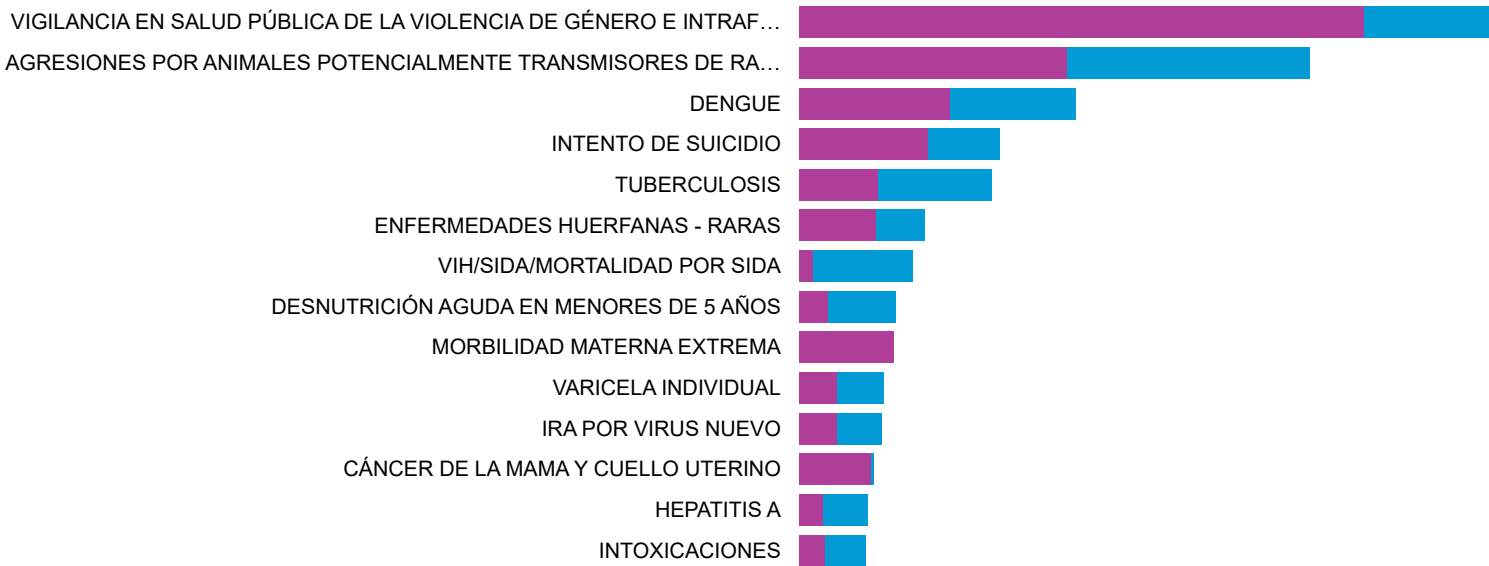
EVENTOS DE INTERÉS EN SALUD PÚBLICA

Comuna

7 - Robledo

sexo Evento	F		M		Total	
	Total	%	Total	%	Total	%
VIGILANCIA EN SALUD PÚBLICA DE LA VIOLENCIA DE GÉNERO E INTRAFAMILIAR	538	18,68%	120	4,17%	658	22,85%
AGRESIONES POR ANIMALES POTENCIALMENTE TRANSMISORES DE RABIA	255	8,85%	231	8,02%	486	16,88%
DENGUE	144	5,00%	120	4,17%	264	9,17%
INTENTO DE SUICIDIO	123	4,27%	68	2,36%	191	6,63%
TUBERCULOSIS	76	2,64%	108	3,75%	184	6,39%
ENFERMEDADES HUERFANAS - RARAS	74	2,57%	46	1,60%	120	4,17%
VIH/SIDA/MORTALIDAD POR SIDA	13	0,45%	95	3,30%	108	3,75%
DESNUTRICIÓN AGUDA EN MENORES DE 5 AÑOS	28	0,97%	64	2,22%	92	3,19%
MORBILIDAD MATERNA EXTREMA	90	3,13%			90	3,13%
VARICELA INDIVIDUAL	37	1,28%	44	1,53%	81	2,81%
IRA POR VIRUS NUEVO	37	1,28%	42	1,46%	79	2,74%
CÁNCER DE LA MAMA Y CUELLO UTERINO	69	2,40%	2	0,07%	71	2,47%
HEPATITIS A	23	0,80%	42	1,46%	65	2,26%
INTOXICACIONES	25	0,87%	39	1,35%	64	2,22%
DEFECTOS CONGENITOS	30	1,04%	25	0,87%	55	1,91%
ENFERMEDAD TRANSMITIDA POR ALIMENTOS O AGUA (ETA)	21	0,73%	9	0,31%	30	1,04%
PAROTIDITIS	12	0,42%	15	0,52%	27	0,94%
INFECCIONES DE SITIO QUIRÚRGICO ASOCIADAS A PROCEDIMIENTO MÉDICO QUIRÚRGICO	20	0,69%	6	0,21%	26	0,90%
SÍFILIS GESTACIONAL	25	0,87%			25	0,87%
HEPATITIS B, C Y COINFECCIÓN HEPATITIS B Y DELTA	6	0,21%	18	0,63%	24	0,83%
MALARIA	12	0,42%	9	0,31%	21	0,73%
LEPTOSPIROSIS	8	0,28%	9	0,31%	17	0,59%
IAD - INFECCIONES ASOCIADAS A DISPOSITIVOS - INDIVIDUAL	5	0,17%	11	0,38%	16	0,56%
LESIONES DE CAUSA EXTERNA	15	0,52%			15	0,52%
INFECCION RESPIRATORIA AGUDA GRAVE IRAG INUSITADA	3	0,10%	10	0,35%	13	0,45%
CÁNCER EN MENORES DE 18 AÑOS	7	0,24%	5	0,17%	12	0,42%
ESI - IRAG (VIGILANCIA CENTINELA)	2	0,07%	8	0,28%	10	0,35%
MORTALIDAD PERINATAL Y NEONATAL TARDÍA	8	0,28%			8	0,28%
Total	1717	59,62%	1163	40,38%	2880	100,00%

sexo ● F ● M

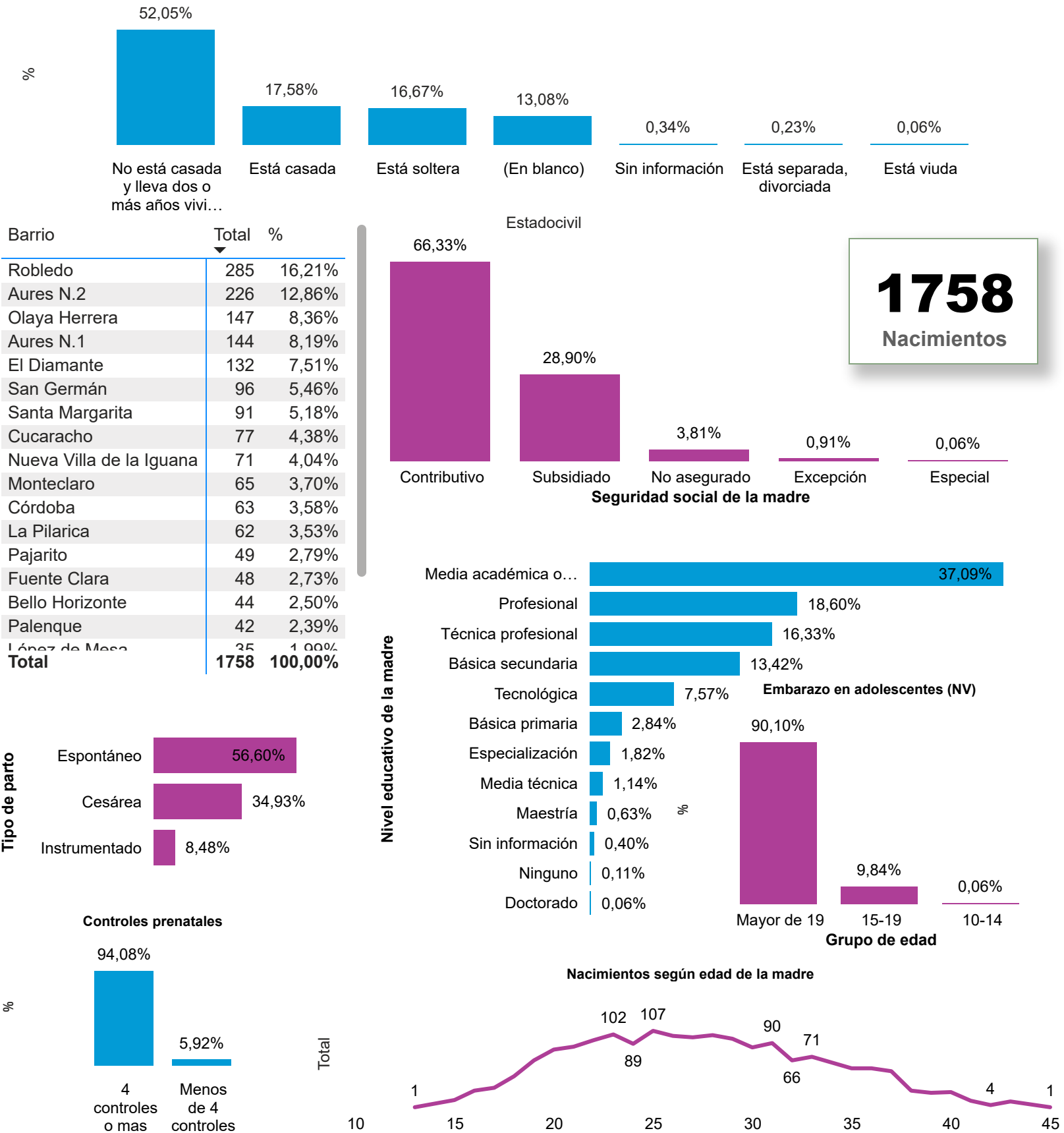




NACIMIENTOS

Comuna

7 - Robledo





MORTALIDAD

Comuna

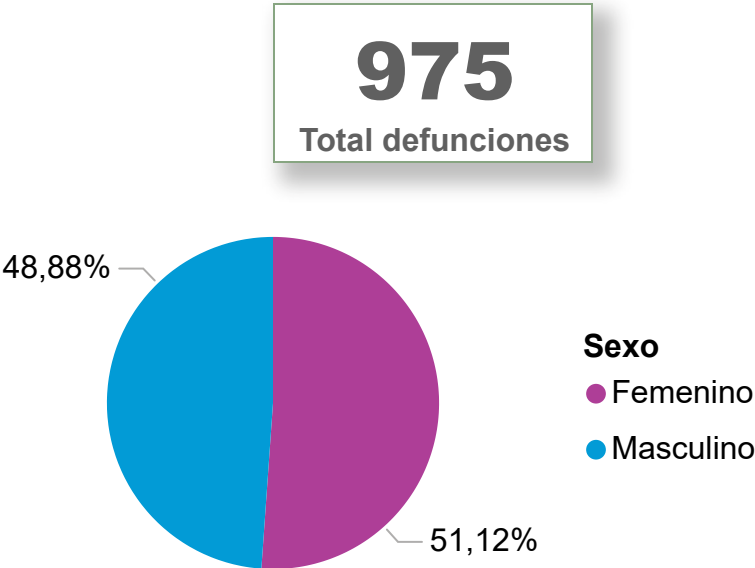
7 - Robledo

Grandes causas

Todas

Grupo OPS

	Total	%
Enfermedades del sistema circulatorio	292	31,03%
Neoplasias (Tumores)	259	27,52%
Todas las demas enfermedades	229	24,34%
Causas externas	66	7,01%
Enfermedades Transmisibles	62	6,59%
Ciertas afecciones originadas en el periodo perinatal	27	2,87%
Signos, sintomas y afecciones mal definidas	6	0,64%
Total	941	100,00%



Subgrupo

	Total	%
Enfermedades isquemicas del corazon	118	12,10%
Enfermedades cerebrovasculares	76	7,79%
Enfermedades cronicas de las vias respiratorias inferiores	52	5,33%
Tumor maligno de la traquea, los bronquios y pulmon	43	4,41%
Enfermedades hipertensivas	42	4,31%
Feto y recién nacido afectados por complicaciones obstetricas y traumatismo del nacimiento	39	4,00%
Resto de las enfermedades	39	4,00%
Tumor maligno de los organos digestivos y del peritoneo, excepto estomago y colon	39	4,00%
Enfermedades del sistema nervioso, excepto meningitis	33	3,38%
Las demas enfermedades del sistema circulatorio	33	3,38%
Tumores malignos de otras localizaciones y de las no especificadas	33	3,38%
Resto de enfermedades del sistema digestivo	32	3,28%
Infecciones respiratorias agudas	28	2,87%
Resto de tumores malignos de otras localizaciones y de las no especificadas	25	2,56%
Agresiones (homicidios)	24	2,46%
Enfermedad cardiopulmonar, enfermedades de la circulacion pulmonar y otras formas de enfermedad del corazon	23	2,36%
Tumor maligno de la mama de la Mujer	21	2,15%
Tumor maligno del estomago	21	2,15%
Enfermedades del sistema urinario	20	2,05%
Total	975	100,00%



MORTALIDAD

Comuna

7 - Robledo

Grandes causas

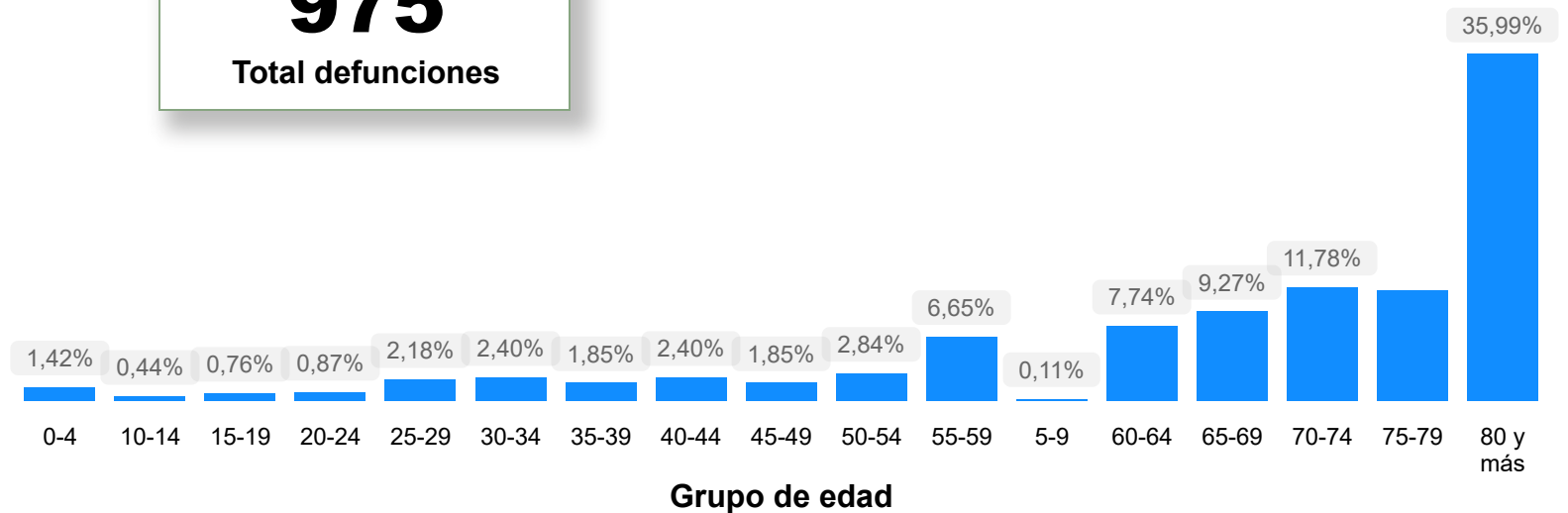
Todas

Subgrupo

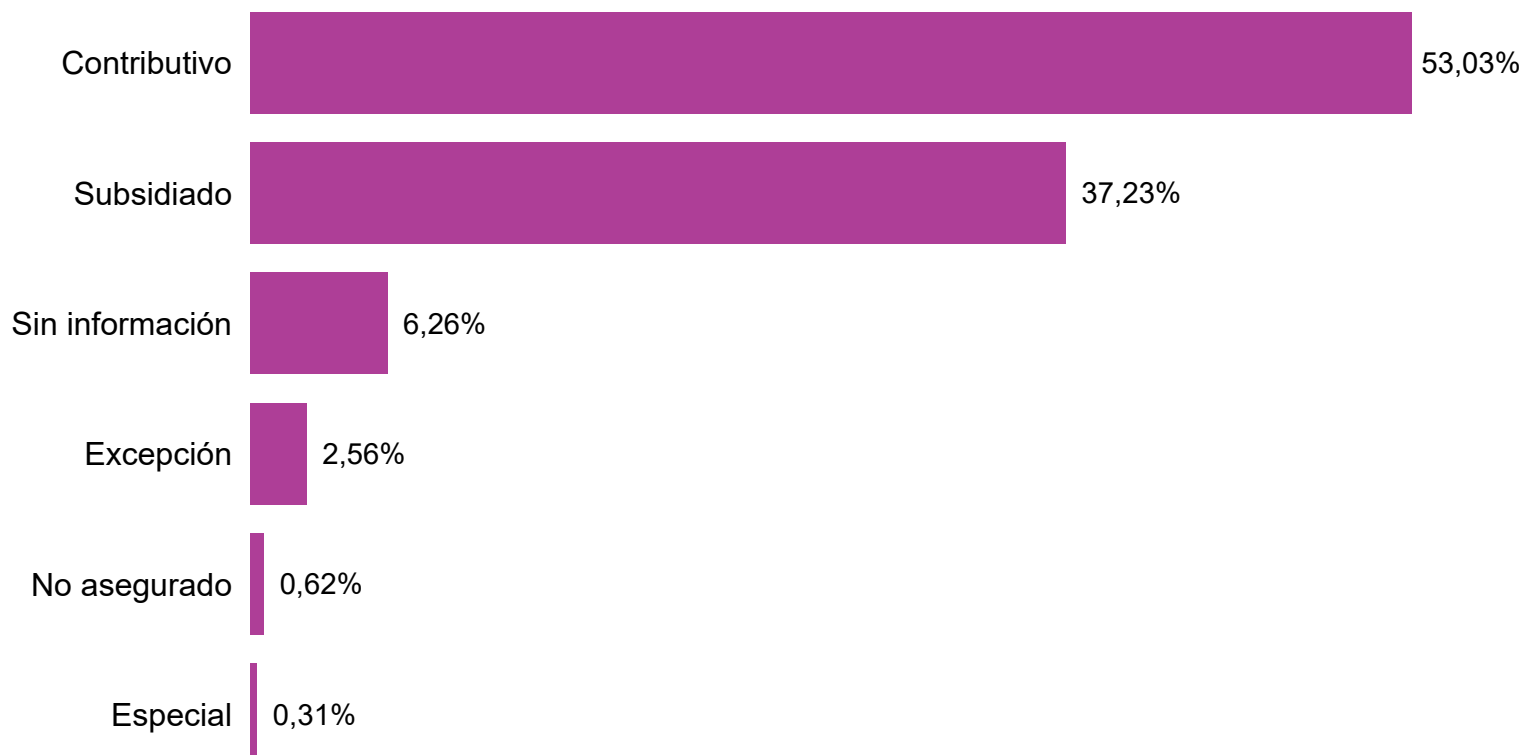
Todas

975

Total defunciones



Seguridad social





RESULTADOS DEL ANÁLISIS DE SITUACIÓN DE SALUD PARTICIPATIVO

Comuna

7 - Robledo

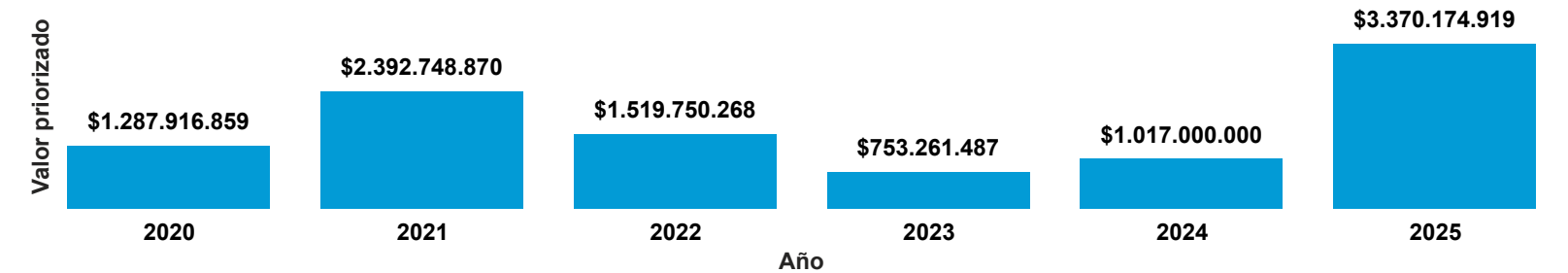
Priorización	Categoría	Descripción de la problemática
1	Salud Mental	Alta prevalencia por falta de educación, desconocimiento, causas genéticas, no se comprenden el ser ni la persona, falta de comunicación, empatía, indiferencia, desempleo e informalidad laboral. Ausencia de valores en la persona y acompañamiento familiar, falta de amor propio, baja autoestima, uso inadecuado de la tecnología, hogares disfuncionales, no se tiene sentido de vida, soledad, hogares sin dialogo y la indiferencia de la sociedad. Esta problemática se da en todo el territorio de la comuna de manera generalizada.
2	Enfermedades crónicas no transmisibles	Incremento por malos hábitos alimenticios, no acceso a servicios de salud, falta de estilos de vida saludable, costo más elevado de productos saludables, no hay educación en salud y vida sana “hábitos de vida saludable” y mala condición económica. Esta problemática se da en todo el territorio de la comuna de manera generalizada.
3	Desnutrición	Problemática en incremento por mala condición económica, malos hábitos alimenticios, preferencias familiares, desconocimiento de valores nutricionales, descuido, no hay formación de las personas cuidadoras, no hay acceso a medicamentos, alto costo de alimentos saludables y alta publicidad de alimentos no saludables en medios masivos. Esta problemática se da en todo el territorio de la comuna de manera generalizada.
4	Causas externas	Alta frecuencia por abandono del Estado, no hay andenes o aceras por donde caminar, falta inspección vigilancia y control que regule malas prácticas en la construcción o mal parqueo, desarrollo de alta velocidad en automotores, barreras para denunciar malas prácticas, las aceras son transitadas por carretas lo que obliga al peatón a transitar por la calle, uso indebido del espacio público, falta de señalización, no aplicación de las normas, no hay señalización ni accesibilidad para personas con discapacidad. Problemática generalizada en todo el territorio, con foco en la 80 con la 80, la universidad Santo Tomas, cerca los multifamiliares, López de mesa, la 80 con la 87, por el volador, calle 79 con la 85, por el colegio Ferrini, Aures 1, al frente del Pablo Tobón, al frente del centro de salud San Camilo 81 a con 88
5	Infecciones de transmisión sexual	Evento en incremento por irresponsabilidad, cultura de la promiscuidad, falta de educación, falta de valores y educación para la sexualidad en familia y escuela, venganza y estigmatización. Problemática generalizada en todo el territorio
6	Infección Respiratoria Aguda (IRA)	Aumento en la contaminación ambiental, consumo de SPA, cambio climático, no uso de elementos de protección como tapabocas cuando se registran síntomas, presencia de basuras, falta de cultura ciudadana, no hay educación familiar, gases químicos, manufacturas en viviendas u hogares que generan contaminación. Problemática generalizada en todo el territorio

PRESUPUESTO PARTICIPATIVO

Comuna

7 - Robledo

Valor priorizado por Año



Inversión total por estrategia y año

Estrategia	2020	2021	2022	2023	2024	2025	Total
Salud Visual	\$53.415.684	\$310.500.000	\$377.137.800	\$405.576.720	\$462.000.000	\$398.592.000	\$2.007.222.204
Familias Fuertes Y Resilientes	\$244.805.514	\$322.358.400			\$339.000.000	\$1.074.099.300	\$1.980.263.214
Salud Oral-Prtesis Dental		\$352.663.538	\$506.171.000	\$121.157.640	\$216.000.000	\$626.602.000	\$1.822.594.178
Estilos De Vida Saludable	\$267.360.258	\$224.640.000	\$42.150.168			\$691.531.560	\$1.225.681.986
Discapacidad (Familias Cuidadoras)	\$373.563.750	\$221.616.000	\$181.731.300	\$198.585.367			\$975.496.417
Centro De Escucha Spa	\$134.820.000	\$226.800.000	\$317.520.000			\$0	\$679.140.000
Salud Oral -Ortodoncia Preventiva E Interceptiva		\$532.750.932				\$140.052.800	\$672.803.732
Servicios Amigables	\$213.951.653	\$94.500.000					\$308.451.653
Vacunación Neumococo		\$106.920.000	\$95.040.000			\$65.791.500	\$267.751.500
Interventoria						\$220.478.733	\$220.478.733
Adherencia Al Tratamiento Pacientes Con Tuberculosis						\$88.167.341	\$88.167.341
Esc_Escuchaderos						\$64.859.685	\$64.859.685
Vph				\$27.941.760			\$27.941.760
Total	\$1.287.916.859	\$2.392.748.870	\$1.519.750.268	\$753.261.487	\$1.017.000.000	\$3.370.174.919	\$10.340.852.403

Beneficiarios proyectados por estrategia y año

Estrategia	2021	2022	2023	2024	2025
Adherencia Al Tratamiento Pacientes Con Tuberculosis					30
Centro De Escucha Spa	3	4			0
Discapacidad (Familias Cuidadoras)	114	250	100		
Esc_Escuchaderos					800
Estilos De Vida Saludable	400	250			540
Familias Fuertes Y Resilientes	151			100	900
Salud Oral -Ortodoncia Preventiva E Interceptiva	857				100
Salud Oral-Prtesis Dental	509	1000	200	200	500
Salud Visual	1629	660	1500	1500	1200
Servicios Amigables	1200				
Vacunación Neumococo	900	100			300
Vph			300		



IDEAS DE PROYECTO PRESUPUESTO PARTICIPATIVO 2025

Comuna

7 - Robledo

Idea de Proyecto	Actividad	Unidad de Medida	Cantidad mínima a ejecutar	Cantidad de beneficiarios a impactar
Realizar actividades integrales de prevención y promoción de la salud	A) Estilos de Vida Saludable (EVS): Generar espacios de reflexión individual y colectiva en torno a la adopción de los 7 hábitos y estilos de vida saludable.	A) Unidad/grupos	A) 9 B) 1	A) 445 B) 500 familias aprox
	B) Medellín Te Quiere Saludable (MTQS): Actividades de promoción de la salud y prevención de la enfermedad realizadas por un equipo básico de salud para la atención integral de la población en el marco del Modelo de Atención Integral Territorial.	B) Unidad/equipo básico	C) 80 D) 1 E) 100	C) 80 D) 500 aprox E) 100
	C) Familias cuidadoras de tus capacidades: Acciones de información educación y comunicación para la salud en el entorno hogar a las familias que tienen integrantes con discapacidad	C) Persona	F) 1 G) 300 H) 200	F) 500 G) 300 H) 200
	D) Prevención de Adicciones en Adolescente y Jóvenes (Centro de Escucha-Sustancias Psicoactivas): Conjunto de procedimientos en salud mental donde se hace prevención del consumo de psicoactivos, ludopatía, otras adicciones	D) CE	I) 100 J) 300	I) 100 J) 300
	E) Familias Fuertes y Resilientes - (FFR): Estrategia para incidir de manera positiva en hábitos y conductas protectoras, desde una construcción sociocultural con énfasis en la cultura del cuidado, la convivencia, la prevención de formas de violencia para la promoción de la salud mental en el entorno familiar	E) Familias	K) 30 L) 1	K) 30 L) 1000
	F) Escuchaderos (Salud Mental): Puntos de acompañamiento en salud mental por parte de profesionales en Psicología que se ubican en instituciones públicas y privadas o espacios comunitarios para desarrollar actividades de información, orientación e intervención breve en salud mental.	F) Unidad	M) 400 N) 300	M) 400 N) 300
	G) Salud Visual: Acciones de promoción y prevención en salud visual a personas mayores de 13 años, con evaluación optométrica, entrega de lentes y monturas.	G) Persona	O) 1 P) 1	O) 250 P) NA
	H) Salud oral - Prótesis dentales: Acciones de rehabilitación de la función masticatoria con la adaptación o instalación de tres (3) tipos de prótesis dentales removibles (acrílica, metálica y total).	H) Persona		
	I) Salud oral- Ortodoncia Preventiva e interceptiva: Acciones para guiar el crecimiento y desarrollo dentario desde sus inicios hasta alcanzar el comienzo de la dentición mixta en niños y niñas de 6 a 10 años, busca interrumpir la progresión de anomalías dentomaxilares en forma precoz.	I) Persona		
	J) Vacunación Neumococo: aplicación intra y extramural de los biológicos para prevenir las infecciones respiratorias por la bacteria del Neumococo	J) Persona		
	K) Adherencia al tratamiento de la Tuberculosis:	K) Persona		
		L) CE		
		M) Persona		
		N) Persona		
		O) Unidad		
		P) Unidad		



DISTRIBUCIÓN TERRITORIAL DEL PRESUPUESTO PARTICIPATIVO

Comuna

7 - Robledo



Nodo

Distribución Territorial

DISTRIBUCION	NUMERO	BARRIOS
Nodo	1	Aires No 1, Aires No 2, Villa Sofía Etapa A, Villa Sofía Romeral, Villa Claret, La Portada, Balcones de Robledo
Nodo	2	Bello Horizonte, El Diamante, Villa de La Candelaria, Los Pomos, Las Cometas, Civitón, El Mirador 1 y 2, Villa Fernanda, Santa Anita
Nodo	3	López de Mesa, Altamira, Córdoba, Ciudad Central, Diamante La Campiña
Nodo	4	Palenque, Villa Flora, Robledo Parque, Masavielle, El Cortijo, Santa María Campestre, La Pola, Robledales
Nodo	5	El Cucaracho, La Campaña, Cádiz, Claro Verde, Balcones del Valle, Santa Catalina, Tulipanes
Nodo	6	Fuente Clara Las Margaritas, Olaya Herrera, Porvenir, Vallejuelos, La Cascada
Nodo	7	San Germán, Nueva Villa de La Iguaná, El Volador, La Pilarica, Bosques de San Pablo, Facultad de Minas, Multifamiliares La Iguaná

